

REPORTE DE COMERCIO EXTERIOR ENERO 2021

 Elaborado por el Subdepartamento de Análisis Estadísticos y Estudios
Febrero 2021

COMERCIO EXTERIOR CHILENO

Intercambio Comercial

El intercambio comercial chileno, durante el primer mes del año 2021, alcanzó el monto de 12.864 millones de dólares FOB, cifra que exhibió una variación positiva del 4,2% respecto de igual

período del 2020. Este incremento se tradujo en un alza del monto del intercambio comercial del país de 516 millones de dólares FOB.

Cuadro 1: Intercambio Comercial (millones de US\$ FOB)

Continente	2020		Total 2020	Enero 2021		Total 2021	Participación 2021	Variación 2021/2020
	Exportación	Importación		Exportación	Importación			
	África	22,6		8,9	31,5			
América	1.844,8	2.338,7	4.183,6	1.889,4	2.063,1	3.952,5	30,7%	-5,5%
Asia	4.360,6	1.764,2	6.124,7	5.206,7	1.944,0	7.150,7	55,6%	16,8%
Oceanía	26,5	40,2	66,7	20,1	47,6	67,7	0,5%	1,4%
Europa	780,5	809,0	1.589,5	794,0	789,2	1.583,2	12,3%	-0,4%
Otros	295,0	57,4	352,4	19,4	60,3	79,6	0,6%	-77,4%
Total	7.330,0	5.018,5	12.348,5	7.949,8	4.914,4	12.864,2	100,0%	4,2%

Fuente: Declaraciones de ingreso (DIN) y Declaraciones de Salida (DUS); Importaciones y Exportaciones a título definitivo ajustadas con sus documentos modificatorios. Servicio Nacional de Aduanas.
Fecha de proceso: 01/02/2021

El comercio exterior chileno se concentró principalmente en Asia, América y Europa, los cuales en conjunto representaron el 98,6% del intercambio comercial del país.

asiática fueron China, Japón, Corea del Sur, Taiwán y Vietnam, los cuales concentraron el 95,2% del intercambio comercial con este continente.

En relación al comercio con Asia, el que aumentó en un 16,8%, fue posible observar una importante alza en las exportaciones, siendo ésta de una magnitud del 19,4%. Lo anterior significó que las ventas de productos hacia el continente asiáticos crecieran en 846 millones de dólares FOB, respecto a igual periodo del año 2020. El 66,6% de las ventas al continente asiático corresponden a productos del sector minero, el que presentó un aumento del 36,8%, dentro de este grupo destacan los envíos de minerales de cobre y sus concentrados y cobre, que en conjunto representan el 93,3% de los envíos al continente asiático. Por su parte, las ventas de productos no mineros hacia Asia disminuyeron un 4,8% respecto al 2020; dentro de este grupo sobresalen, como los productos más exportados, las cerezas, salmones y truchas, y la celulosa. Los principales socios comerciales con la zona

El comercio de Chile con el continente americano alcanzó los 3.953 millones de dólares FOB, cifra equivalente al 30,7% del intercambio total a nivel global. Las importaciones provenientes desde este continente, registraron una contracción del 11,8%, es decir, de 276 millones de dólares FOB menos. Mientras que las exportaciones repuntaron y registraron una variación positiva del 2,4% respecto a igual periodo del año 2020, las ventas del sector minero presentaron un incremento del 28,7%.

Finalmente, se observó que la variación negativa del 0,4% registrada en el intercambio con Europa provocada por la disminución del 2,4% en las importaciones desde este continente; lo que generó la compra de 20 millones de dólares FOB menos en comparación al mismo periodo del año anterior.

Cuadro 2: Comercio Exterior Chileno (millones de US\$)

Tipo de Operación	Enero		Participación 2021	Variación 2021/2020	
	2020	2021			
Exportación (millones de US\$ FOB)	Exportación Minera	3.336,8	4.448,4	56,0%	33,3%
	Exportación No Minera	3.993,2	3.501,4	44,0%	-12,3%
	Total Exportación	7.330,0	7.949,8	100,0%	8,5%
Importación (millones de US\$ CIF)	Importación Combustibles	1.104,2	612,8	11,6%	-44,5%
	Importación No Combustibles	4.270,3	4.681,1	88,4%	9,6%
	Total Importación	5.374,4	5.293,9	100,0%	-1,5%

Fuente: Declaraciones de ingreso (DIN) y Declaraciones de Salida (DUS); Importaciones y Exportaciones a título definitivo ajustadas con sus documentos modificatorios. Servicio Nacional de Aduanas.
Fecha de proceso: 01/02/2021

EXPORTACIÓN

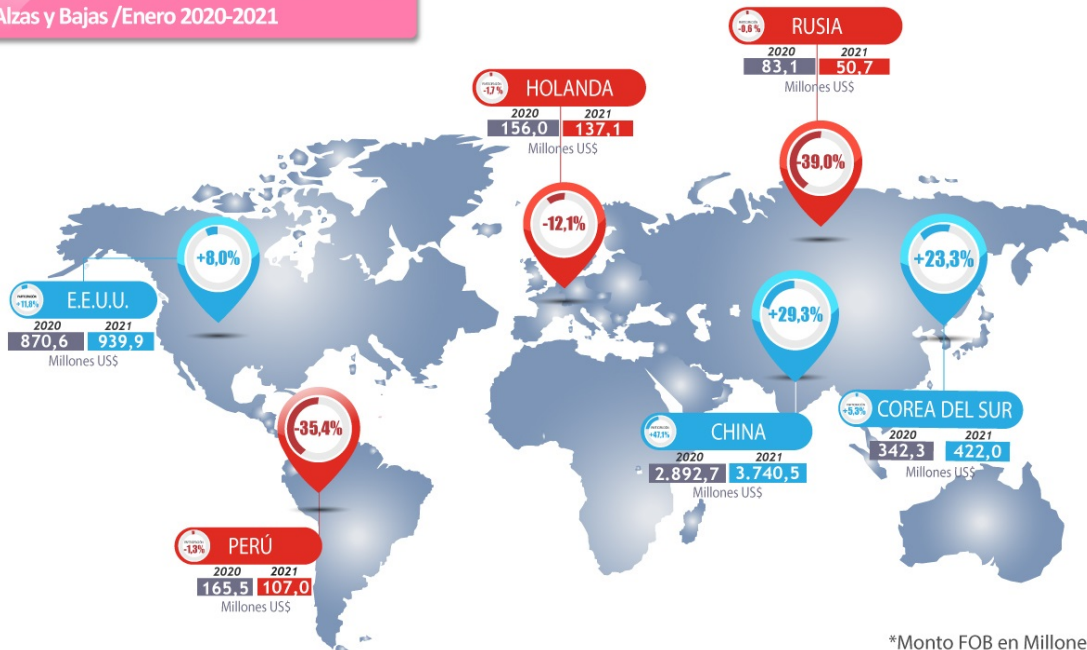
Durante enero del año 2021, las exportaciones del país aumentaron en términos de monto un 8,5%, en relación con igual período del año 2020, siendo China el principal comprador, alcanzando una participación del 47,1% sobre el total de las exportaciones del país, seguido de Estados Unidos (11,8%) y Japón (9,1%), es decir, hacia estos tres países de destino se efectuaron el 68,0% de las ventas totales a nivel nacional.

Los envíos a nuestro principal mercado exportador, China, aumentaron en términos de monto un 29,3%, implicando con esto un alza de 848 millones de dólares FOB; mientras que en términos de carga, la cantidad exportada creció en un 4,8%, cifra equivalente a 130.192 toneladas más.

PAÍSES Y EXPORTACIONES

Mayores Alzas y Bajas /Enero 2020-2021

% VARIACIÓN



Las exportaciones del sector minero representaron el 56,0% de las ventas totales del país, alcanzaron un monto de 4.448 millones de dólares, y exhibieron un incremento del 33,3% respecto a igual período del año anterior.

Dentro de la canasta de productos mineros se destacaron los envíos de Minerales de cobre y sus concentrados, los que tuvieron una participación del 53,3% sobre el total de ventas de este sector, y registraron un alza del 42,0%, en relación con igual período del año 2020.

El Cobre, posicionado en el segundo lugar con un 37,3% de participación dentro de los productos mineros, presentó una variación positiva del 28,1%, cifra equivalente a un alza en las exportaciones de 364 millones de dólares.

Asimismo, es importante mencionar el aumento del 59,5% exhibido por los Minerales de hierro y sus concentrados, lo que significó un incremento en los envíos de este producto de 56 millones de dólares.

Respecto de las otras mercancías, dentro de las variaciones más significativas es posible destacar el crecimiento exhibido por la Plata, los Minerales de molibdeno y sus concentrados y los Minerales de cinc y sus concentrados con un 4,4%, 1,0% y un 66,6% respectivamente, lo se traduce en ingresos de 2 millones de dólares más, respecto a igual período del año 2020. Por su parte, el Litio, registró una variación negativa del 4,9% que conllevó a una disminución de 3 millones de dólares.

Cuadro 3: Exportaciones Mineras (millones de US\$ FOB)

Productos Mineros	Enero		Participación Total 2021	Participación Exportaciones Mineras 2021	Variación 2021/2020
	2020	2021			
Minerales de cobre y sus concentrados	1.670,0	2.371,8	29,8%	53,3%	42,0%
Cobre	1.296,8	1.660,9	20,9%	37,3%	28,1%
Minerales de hierro y sus concentrados	93,9	149,8	1,9%	3,4%	59,5%
Oro	95,3	92,1	1,2%	2,1%	-3,3%
Litio	68,0	64,6	0,8%	1,5%	-4,9%
Yodo	47,7	44,5	0,6%	1,0%	-6,6%
Plata	30,2	31,6	0,4%	0,7%	4,4%
Minerales de molibdeno y sus concentrados	19,3	19,5	0,2%	0,4%	1,0%
Sal gema, sal de salinas y sal marina	14,3	10,0	0,1%	0,2%	-29,8%
Minerales de oro y sus concentrados	0,0	1,6	0,0%	0,0%	-
Minerales de cinc y sus concentrados	0,4	0,6	0,0%	0,0%	66,6%
Minerales de plomo y sus concentrados	0,3	0,0	0,0%	0,0%	-100,0%
Resto minería	0,7	1,2	0,0%	0,0%	82,8%
Total Exportaciones Mineras	3.336,8	4.448,4	56,0%	100,0%	33,3%
Total Exportaciones	7.330,0	7.949,8	100,0%		8,5%

Fuente: Declaraciones de Salida (DUS); Exportaciones a título definitivo ajustadas con sus documentos modificatorios. Servicio Nacional de Aduanas.

Nota: Categorización realizada de acuerdo al Clasificador de productos del Subdepartamento de Estadísticas y Estudios, Servicio Nacional de Aduanas.

Fecha de proceso: 01/02/2021.

En enero de 2021, un 44,0% de los envíos al exterior, correspondieron a exportaciones de productos no mineros, totalizando 3.501 millones de dólares, los que presentaron una disminución de un 12,3% respecto a igual período del año 2020.

Las exportaciones de frutas y frutos, representaron el 39,5% de los productos del sector no minero, registrando un aumento del 0,6%, respecto del 2020, totalizando 1.381 millones de dólares. Nuestros principales compradores son China, Estados Unidos y Holanda que acumulan el 85,9% de las ventas. Dentro de este grupo de productos, destacan los envíos de cereza (13,9%) y nueces de nogal (90,8%), así como las bajas exhibidas en las Paltas (-71,5%), Uvas (-52,6%), Ciruelas (-33,3%).

Un 15,4% de las ventas nacionales no mineras, correspondieron a los envíos de productos del mar, los cuales presentaron una variación negativa del 11,6%, en relación a igual período del año 2020. Un 84,3% de los envíos de este grupo, correspondieron a ventas de salmones y truchas (US\$455 millones de dólares), que presentaron una disminución del 10,9%, lo que significó una reducción de 55 millones de dólares, en relación a enero de

2020. En este grupo, destaca la disminución porcentual de los envíos de harina de pescado (-32,0%), moluscos (-57,0%) y erizos (-83,1%).

En tanto, las exportaciones de productos forestales y sus derivados sumaron 475 millones de dólares, tras un aumento del 13,8% provocado principalmente por el crecimiento del 30,1% de los embarques de celulosa.

En el sector de otros alimentos, el que presentó una disminución del 25,0% el cual provocada principalmente por la caída del 47,1%, 42,7% y 40,0% de los envíos de carne de ave, bovino y porcino, respectivamente.

Finalmente, un 2,4% de las exportaciones no mineras correspondieron a las exportaciones de Servicios transfronterizos calificados por aduana, los que presentaron una variación negativa de un 32,7%, en relación con igual período del año anterior

Cuadro 4: Exportaciones No Mineras (millones de US\$ FOB)

Productos		Enero		Participación Total 2021	Participación Exportaciones No Mineras 2021	Variación 2021/2020
		2020	2021			
Frutas y frutos	Cerezas	891,2	1.014,7	12,8%	29,0%	13,9%
	Arándanos	209,3	209,6	2,6%	6,0%	0,1%
	Uva	106,1	50,3	0,6%	1,4%	-52,6%
	Ciruela	26,6	17,7	0,2%	0,5%	-33,3%
	Nueces de nogal	7,7	14,7	0,2%	0,4%	90,8%
	Paltas	48,1	13,7	0,2%	0,4%	-71,5%
	Duraznos y Damascos	11,6	8,4	0,1%	0,2%	-28,1%
	Manzanas	3,8	3,1	0,0%	0,1%	-19,6%
	Limonas	0,0	0,2	0,0%	0,0%	8.002.900,0%
	Kiwi	0,1	0,1	0,0%	0,0%	-53,7%
	Duraznos y Damascos	68,4	49,0	0,6%	1,4%	-28,4%
	Total Frutas y frutos	1.373,0	1.381,4	17,4%	39,5%	0,6%
Productos del mar	Salmones y truchas	510,1	454,7	5,7%	13,0%	-10,9%
	Conservas y preparaciones de pescados y mariscos	26,2	26,8	0,3%	0,8%	2,3%
	Harina de pescado	27,8	18,9	0,2%	0,5%	-32,0%
	Algas	6,9	7,0	0,1%	0,2%	2,7%
	Moluscos	5,2	2,2	0,0%	0,1%	-57,0%
	Erizos	0,8	0,1	0,0%	0,0%	-83,1%
	Resto productos del Mar	33,6	29,7	0,4%	0,8%	-11,7%
	Total Productos del Mar	610,5	539,5	6,8%	15,4%	-11,6%
Forestales y sus derivados	Celulosa	167,4	217,9	2,7%	6,2%	30,1%
	Madera y sus manufacturas	196,0	209,6	2,6%	6,0%	6,9%
	Papel y cartón y sus manufacturas	50,5	44,2	0,6%	1,3%	-12,5%
	Resto forestales y sus derivados	3,5	3,4	0,0%	0,1%	-3,0%
	Total Forestales y sus derivados	417,5	475,1	6,0%	13,6%	13,8%
Otros Alimentos	Carne de porcino	90,5	54,3	0,7%	1,5%	-40,0%
	Carne de ave	45,5	24,1	0,3%	0,7%	-47,1%
	Hortalizas y tubérculos	21,7	23,4	0,3%	0,7%	8,1%
	Leche y otros productos lácteos	13,1	9,3	0,1%	0,3%	-29,0%
	Cecinas y embutidos	7,3	5,8	0,1%	0,2%	-20,1%
	Carne de bovino	10,1	5,8	0,1%	0,2%	-42,7%
	Cereales	2,8	3,2	0,0%	0,1%	14,8%
	Aceite de oliva	4,8	2,4	0,0%	0,1%	-50,2%
	Carne de otras especies	0,7	1,7	0,0%	0,0%	129,6%
	Miel	0,4	0,3	0,0%	0,0%	-28,9%
	Resto otros alimentos	84,3	80,6	1,0%	2,3%	-4,4%
	Total Otros Alimentos	281,2	210,8	2,7%	6,0%	-25,0%
Vitivinícola	Vino	158,7	133,8	1,7%	3,8%	-15,7%
	Mosto de uva	29,7	27,2	0,3%	0,8%	-8,4%
	Vino espumoso	1,5	0,9	0,0%	0,0%	-43,2%
	Total Vitivinícola	189,9	161,8	2,0%	4,6%	-14,8%
Otros productos relevantes	Abonos	26,0	39,4	0,5%	1,1%	51,4%
	Otras bebidas alcohólicas	0,8	1,3	0,0%	0,0%	52,1%
	Total Otros productos relevantes	26,9	40,7	0,5%	1,2%	51,4%
Exportación de servicios calificados por Aduanas		122,7	82,6	1,0%	2,4%	-32,7%
Rancho de naves		294,5	19,1	0,2%	0,5%	-93,5%
Resto no minería		677,2	590,4	7,4%	16,9%	-12,8%
Total Exportaciones No Mineras		3.993,2	3.501,4	44,0%	100,0%	-12,3%
Total Exportaciones		7.330,0	7.949,8	100,0%		8,5%

Fuente: Declaraciones de Salida (DUS); Exportaciones a título definitivo ajustadas con sus documentos modificatorios. Servicio Nacional de Aduanas.

Nota: Categorización realizada de acuerdo al Clasificador de productos del Subdepartamento de Estadísticas y Estudios, Servicio Nacional de Aduanas.

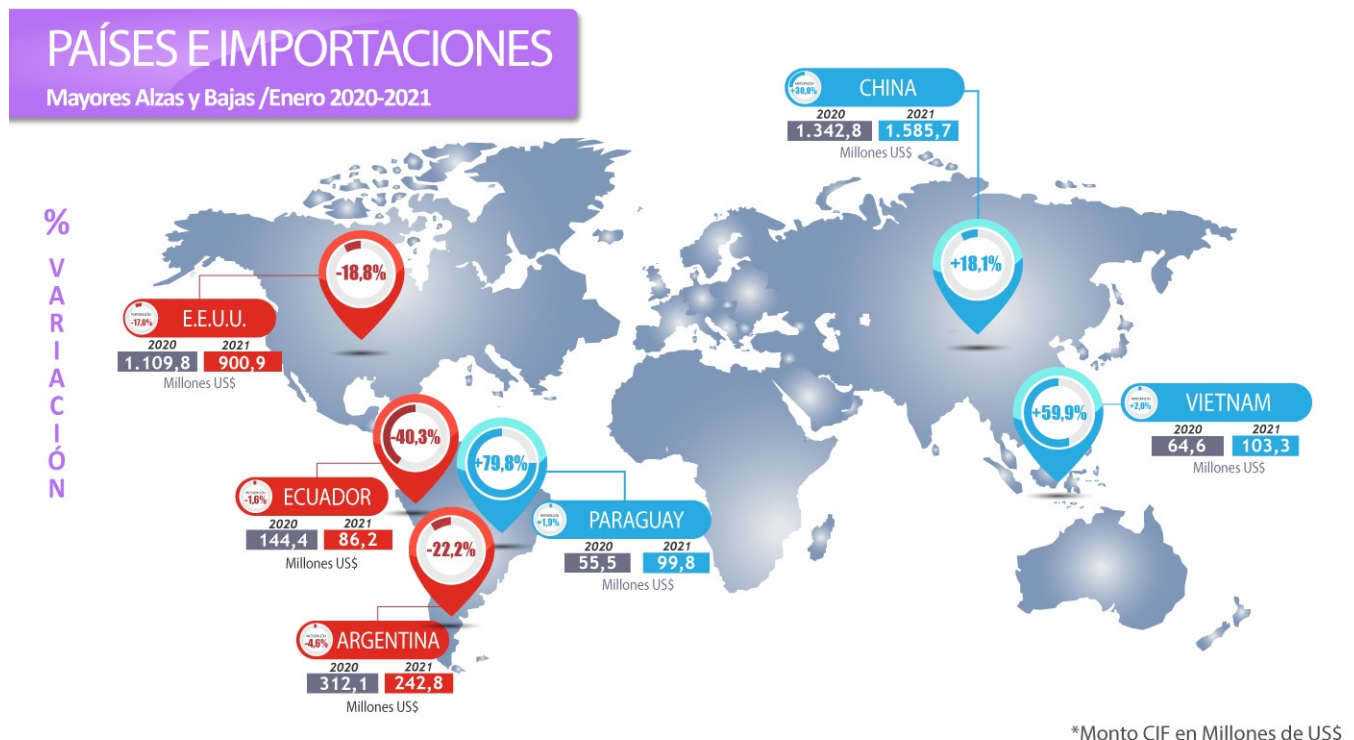
Fecha de proceso: 01/02/2021.

IMPORTACIÓN

Las importaciones totales del país durante enero del 2021, alcanzaron los 5.294 millones de dólares CIF, cifra 1,5% menor a la registrada en igual período del año 2020.

Un 30,0% de las importaciones, declararon como país de origen China, quien se posicionó como el principal abastecedor, teniendo sus compras un aumento del 18,1%, lo que implicó un aumento de 243 millones de dólares CIF, respecto a igual periodo del año anterior. De los productos importados desde este país, un 76,9% fue ingresado bajo el Tratado de Libre Comercio suscrito con Chile.

El segundo lugar lo ocupa Estados Unidos con un 17,0% de participación y 901 millones de dólares en envíos hacia Chile. Las importaciones originarias de este país presentaron una disminución del 18,8%. Se destaca que en términos de carga, Estados Unidos se posicionó como el país de origen con la mayor participación (21,7%) respecto del total de cantidad de mercancía adquirida por Chile, presentando una baja del 14,7%, cifra equivalente a la importación de 178.420 toneladas menos que enero 2020.



El 11,6% de las internaciones al país, correspondieron a importaciones del sector de combustibles, el que presentó una disminución del 44,5% en relación a igual periodo del año 2020.

Asimismo, es posible observar que los bienes petróleo crudo (-38,2%) y petróleo diésel (-63,2%) conformaron el 67,1% del total de las compras del sector combustible, totalizando montos de 276 y 136 millones de dólares, respectivamente.

Dentro de la canasta de productos combustibles, se destacó la baja observada en las compras de Hulla (-34,1%) y Gas natural licuado (-17,6%).

Mientras que las compras de productos no combustibles, totalizaron 4.681 millones de dólares, exhibiendo un crecimiento del 9,6% respecto a igual periodo del año 2020, representando el 88,4% del monto total de las importaciones del país.

Las compras de maquinarias presentaron un incremento del 2,9%, lo que implicó un aumento de 28 millones de dólares en la internación de estos productos, sobresalieron los incrementos en las adquisiciones de Palas mecánicas, excavadoras, cargadoras y palas cargadoras con un 110,3% y los Grupos electrógenos (59,3%) en relación a enero del 2020.

El ingreso al país de mercancías clasificadas en la categoría de medios de transporte y sus partes, registró una variación positiva del 7,0%, es decir, 43 millones de dólares más en relación con el mismo período del año anterior. Cabe destacar en este grupo, los vehículos automóviles para el transporte de personas, fue el que tuvo la mayor participación, constituyendo el 4,7% del total de importaciones no combustibles del país, y presentando una contracción del 10,6%. Por su parte, los Vehículos automóviles para el transporte de mercancías presentaron un aumento de 38,9%.

Respecto del dinamismo del resto de los productos no combustibles importados durante el primer mes del año 2021,

se distinguieron las participaciones de los productos de los sectores de alimentos, tecnología y prendas de vestir, accesorios y calzados, aportando con el 8,4%, 8,1% y 4,6% respectivamente. En el sector de los alimentos, destaca el incremento presentado por el maíz para el consumo (15,3%), y en el área de tecnología, las compras de computadores y sus partes, aumentaron un 132,3%.

Finalmente, el resto de los productos no combustibles, totalizaron ingresos por 1.847 millones de dólares, experimentando un aumento de un 9,6% en relación con enero del año 2020.

Cuadro 5: Importaciones Combustibles y Lubricantes (millones de US\$ CIF)

Productos Combustibles	Enero		Participación Total 2021	Participación Importaciones Combustibles 2021	Variación 2021/2020
	2020	2021			
Petróleo crudo	446,3	275,9	5,2%	45,0%	-38,2%
Petróleo diésel	368,4	135,6	2,6%	22,1%	-63,2%
Hulla	82,2	54,2	1,0%	8,8%	-34,1%
Gas natural licuado	45,5	37,5	0,7%	6,1%	-17,6%
Propano licuado	22,7	20,8	0,4%	3,4%	-8,4%
Gasolina vehículos terrestres	21,2	15,0	0,3%	2,5%	-29,1%
Gas natural gaseoso	49,4	14,3	0,3%	2,3%	-71,1%
Resto combustibles y lubricantes	68,4	59,6	1,1%	9,7%	-13,0%
Total Importaciones de Combustibles	1.104,2	612,8	11,6%	100,0%	-44,5%
Total Importación	5.374,4	5.293,9	100,0%		-1,5%

Fuente: Declaraciones de Ingreso (DIN); Importaciones a título definitivo ajustadas con sus documentos modificatorios. Servicio Nacional de Aduanas.

Fecha de proceso: 01/02/2021

Nota: Categorización realizada de acuerdo al Clasificador de productos del Subdepartamento de Estadísticas y Estudios, Servicio Nacional de Aduanas.

Cuadro 6: Importaciones No Combustibles (millones de US\$ CIF)

Productos No Combustibles		Enero		Participación Total 2021	Participación Importaciones No Combustibles 2021	Variación 2021/2020
		2020	2021			
Maquinarias	Palas mecánicas, excavadoras, cargadoras y palas cargadoras	17,1	36,1	0,7%	0,8%	110,3%
	Grupos electrógenos	20,1	32,1	0,6%	0,7%	59,6%
	Centrífugas y aparatos para filtrar o depurar líquidos o gases, y sus partes	31,5	27,5	0,5%	0,6%	-12,9%
	Artículos de grifería y sus partes	31,3	27,3	0,5%	0,6%	-12,9%
	Bombas y elevadores de líquidos, y sus partes	30,0	24,3	0,5%	0,5%	-18,8%
	Resto maquinarias	834,9	845,7	16,0%	18,1%	1,3%
	Total Maquinarias	965,0	993,0	18,8%	21,2%	2,9%
Medios de transporte y sus partes	Vehículos automóviles para el transporte de personas	246,9	220,7	4,2%	4,7%	-10,6%
	Vehículos automóviles para el transporte de mercancías	144,7	200,9	3,8%	4,3%	38,9%
	Neumáticos	53,1	56,1	1,1%	1,2%	5,6%
	Chasis, carrocerías, partes y accesorios de vehículos automóviles	29,1	43,7	0,8%	0,9%	50,3%
	Tractores	44,9	43,4	0,8%	0,9%	-3,4%
	Resto medios de transporte y sus partes	88,8	85,1	1,6%	1,8%	-4,2%
	Total Medios de transporte y sus partes	607,4	649,9	12,3%	13,9%	7,0%
Alimentos	Carne de bovino	88,2	76,9	1,5%	1,6%	-12,9%
	Maíz para consumo	37,2	42,9	0,8%	0,9%	15,3%
	Cereales	30,0	39,8	0,8%	0,9%	32,6%
	Frutas y frutos comestibles	16,7	27,3	0,5%	0,6%	63,4%
	Carne de ave	13,1	17,3	0,3%	0,4%	32,4%
	Resto alimentos	153,1	189,2	3,6%	4,0%	23,6%
	Total Alimentos	338,4	393,4	7,4%	8,4%	16,3%
Tecnología	Celulares	124,9	171,5	3,2%	3,7%	37,3%
	Computadores y sus partes	67,9	157,8	3,0%	3,4%	132,3%
	Televisores	13,4	42,4	0,8%	0,9%	216,5%
	Videoconsolas y máquinas de videojuego	1,7	9,0	0,2%	0,2%	429,5%
	Total Tecnología	207,9	380,6	7,2%	8,1%	83,0%
Prendas de vestir y accesorios y calzados	Prendas de vestir y accesorios	217,0	144,3	2,7%	3,1%	-33,5%
	Calzados	93,3	68,7	1,3%	1,5%	-26,4%
	Total Prendas de vestir y accesorios, y calzados	310,3	213,0	4,0%	4,6%	-31,3%
Otros productos relevantes	Medicamentos	86,1	99,8	1,9%	2,1%	15,9%
	Abonos	17,5	34,6	0,7%	0,7%	98,3%
	Polietileno	12,9	29,9	0,6%	0,6%	132,4%
	Cerveza de malta	24,1	26,9	0,5%	0,6%	11,8%
	Cementos	10,6	12,7	0,2%	0,3%	19,9%
	Total Otros productos relevantes	151,1	203,9	3,9%	4,4%	35,0%
Resto no combustibles		1.690,1	1.847,1	34,9%	39,5%	9,3%
Total Importaciones No Combustibles		4.270,3	4.681,1	88,4%	100,0%	9,6%
Total Importación		5.374,4	5.293,9	100,0%		-1,5%

Fuente: Declaraciones de Ingreso (DIN); Importaciones a título definitivo ajustadas con sus documentos modificatorios. Servicio Nacional de Aduanas.

Fecha de proceso: 01/02/2021

Nota: Categorización realizada de acuerdo al Clasificador de productos del Subdepartamento de Estadísticas y Estudios, Servicio Nacional de Aduanas

RECAUDACIÓN POR COMERCIO EXTERIOR

El monto de los gravámenes aduaneros recaudados durante enero del año 2021 totalizó los 1.107 millones de dólares, cifra un 2,8% menor a la registrada en igual período del año 2020, implicando con ello una disminución en la recaudación equivalente a 32 millones de dólares.

El principal gravamen recaudado correspondió al IVA, alcanzando los 992 millones de dólares, registrando un nivel de participación del 89,6%, y exhibiendo una disminución del 1,5%.

El derecho Advalorem se posicionó en segundo lugar con un 4,0% de participación en la recaudación de Aduanas, y presentó un incremento del 34,2% en comparación a igual periodo del año 2020.

Por último, y en tercer lugar con un 2,8% de participación, el impuesto específico al petróleo diésel, totalizó 31 millones de dólares, es decir, la recaudación por este concepto se redujo en 40 millones de dólares (-56,3%).

Cuadro 7: Recaudación por Gravámenes (millones de US\$)

	Enero		Participación 2021	Variación 2021/2020
	2020	2021		
Derechos Arancelarios	33,9	45,0	4,1%	33,0%
Derechos Advalorem	33,3	44,6	4,0%	34,2%
Recargo mercancías usadas	0,3	0,4	0,0%	21,4%
Sobretasa arancelaria y derechos compensatorios	0,3	0,0	0,0%	-100,0%
Derechos específicos	0,0	0,0	0,0%	-
Impuestos	1.105,3	1.061,8	95,9%	-3,9%
Impuesto a la venta y servicios (IVA)	1.007,6	992,3	89,6%	-1,5%
Impuestos al petróleo diésel	70,2	30,7	2,8%	-56,3%
Impuestos a las gasolinas automotrices	15,9	20,6	1,9%	29,6%
Impuesto adicionales	5,9	11,9	1,1%	100,2%
Impuestos al tabaco, cigarros y cigarrillos	5,5	6,2	0,6%	11,4%
Retención de anticipo de IVA	0,1	0,3	0,0%	84,7%
Valor agregado a las importaciones. Pago letra de cambio o pagaré	0,0	0,0	0,0%	-
Tasas	0,0	0,0	0,0%	-47,6%
Total Gravámenes	1.139,2	1.106,9	100,0%	-2,8%

Fuente: Declaraciones de Ingreso (DIN); Importaciones a título definitivo ajustadas con sus documentos modificatorios. Servicio Nacional de Aduanas.

Fecha de proceso: 01/02/2021